



GLOCAL

Da **Rovereto** al mondo:
lungo le vie dell'**Acqua**



Care e cari insegnanti, educatori e educatrici,

il nostro obiettivo è quello di accompagnarvi nell'adottare l'approccio pedagogico dell'Educazione alla Cittadinanza Globale (ECG) come pratica di insegnamento e apprendimento.

Al fine di costruire un mondo migliore per tutti e per il nostro pianeta, vi presentiamo un gioco per scoprire questo elemento naturale di vitale importanza per la città di Rovereto e per il Pianeta. Un viaggio alla scoperta di una risorsa fragile quanto necessaria alla vita della comunità locale e internazionale, che tutte e tutti dobbiamo difendere. Come nel gioco dell'oca, attraversando le vie della città, ci si ferma in caselle che fanno conoscere il legame tra l'acqua, la città e il pianeta.

Questo gioco è per bambini e bambine delle scuole primarie. Ideato per essere divertente e coinvolgente, informa i bambini sull'importanza dell'Acqua coniugando la dimensione locale a quella globale.

Ci auguriamo che vi divertiate insieme ai bambini e alle bambine con questo gioco!

Siete invitati a scaricarlo e a seguire le istruzioni e le regole che seguono.

Grazie per rendere il mondo un posto migliore!

L'educazione alla Cittadinanza Globale si fonda sul presupposto che le persone oggi vivono il processo di apprendimento in un contesto globale e, anche se in modo diseguale, interagiscono a livello planetario. In un mondo che è sempre più interdipendente, l'ECG promuove un senso di appartenenza alla comunità globale, un'idea di umanità comune condivisa tra le persone che coinvolge anche la biosfera e l'ambiente naturale. L'ECG comporta la necessità di allargare gli orizzonti educativi per individuare l'identità umana e la sua appartenenza al pianeta terra. Ne emerge la necessità di pensare la cittadinanza come un concetto connesso con l'ecologia, basato su una nuova etica ambientale.

Gli obiettivi di apprendimento dell'ECG:

Nel 2015 l'UNESCO, nella guida Educazione alla Cittadinanza Globale: Temi e Obiettivi di Apprendimento, identifica tre dimensioni concettuali fondamentali:

COGNITIVA: Acquisire conoscenze, analisi e pensiero critico circa le questioni globali, regionali, nazionali e locali, l'interazione e l'interdipendenza dei diversi Paesi e popoli.

SOCIO-EMOTIVA: Sviluppare un senso di appartenenza a una comune umanità, dividerne i valori e le responsabilità, empatia, solidarietà e rispetto delle differenze e dell'alterità.

COMPORIMENTALE: Agire in maniera efficace e responsabile a livello locale, nazionale e globale per un mondo più sostenibile e pacifico

Il percorso educativo che segue questo approccio è indirizzato verso una trasformazione completa, coinvolgendo non solo l'individuo, ma anche il contesto circostante. Un elemento chiave è l'impulso all'azione che, scaturito da un cambiamento interiore, si manifesta nell'applicazione pratica quotidiana, aiutando le persone a riconoscere il proprio contributo nel plasmare il futuro del pianeta, sia a livello individuale, che collettivo come parte di una comunità globale responsabile.

Istruzioni di gioco

Da 4 fino a 6 giocatori

Durata: 30-40 minuti

COME SI GIOCA

Il tabellone è composto da 79 caselle. I giocatori avanzano del numero di caselle indicate dal lancio di un singolo dado.

Ogni giocatore posizione la propria pedina sulla casella di inizio

A turno i giocatori lanciano il dado e spostano in avanti la propria pedina di un numero pari a quello raffigurato sul dado

Se il giocatore ottiene un numero più alto del necessario, deve muovere la pedina in avanti fino alla casella "Hai vinto!" e poi retrocedere del numero di caselle in surplus

Se un giocatore finisce ai piedi di una scala a pioli, può arrampicarsi immediatamente fino in cima

Vince il primo giocatore che arriva alla casella "Hai vinto!"

Se un giocatore finisce su una casella "Luoghi dell'Acqua", può pescare una carta corrispondente al luogo. Un altro giocatore deve leggere la domanda scritta sulla carta. Se chi ha pescato la carta risponde correttamente, può lanciare il dado di nuovo

Da Rovereto al mondo...

Spunti per una didattica in chiave globale



- L'uso dell'acqua nella catena di produzione e consumo alimentare.
- Confronto del fabbisogno idrico per la produzione e il consumo alimentare in contesti internazionali.
- Gli effetti della carenza di risorse idriche sulla produzione e disponibilità di cibo.

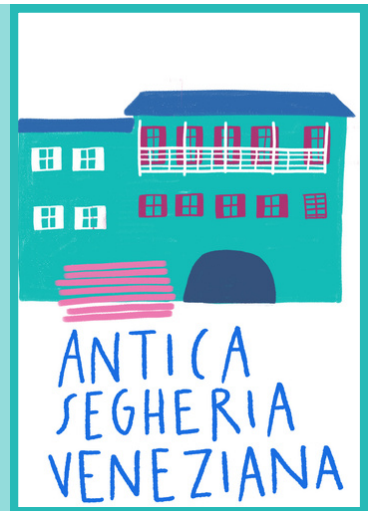


- Considerare l'acqua come un patrimonio condiviso dell'intera umanità.
- I problemi legati alla disponibilità di acqua potabile per le comunità.
- Il privilegio di avere l'acqua corrente come servizio domestico di base.



- La conoscenza della distribuzione e dell'importanza dei fiumi su scala planetaria.
- Il ruolo essenziale dei fiumi nell'economia globale (pesca, trasporto e commercio).
- Il significato spirituale attribuito ai fiumi nelle credenze e pratiche culturali di varie comunità.

- La promozione di un consumo consapevole e responsabile delle risorse idriche.
- L'impiego dell'acqua per fini produttivi e industriali.
- L'abuso del lavoro minorile nel settore tessile del Sud-Est asiatico.



- Analisi del consumo personale di acqua potabile in rapporto alle medie globali.
- La perdita e lo spreco di risorse idriche.
- Pratiche per un uso più responsabile dell'acqua.



- I grandi specchi d'acqua più significativi sulla Terra.
- L'evaporazione accelerata e il prosciugamento del lago d'Aral come esempio emblematico.
- Gli svariati impieghi dei laghi, quali serbatoi idrici, fonti di energia idroelettrica e regolatori naturali delle piene.





- Le differenze nella quantità e qualità dell'acqua tra i vari Paesi.
- Individui o organizzazioni che si battono per la salvaguardia dell'acqua come bene comune.
- I conflitti causati dalla gestione e dalla distribuzione dell'acqua.



- L'interconnessione tra il ruolo delle donne e la disponibilità di risorse idriche in determinati Paesi.
- Le implicazioni e gli impatti del ruolo delle donne legato all'acqua sul loro benessere e sulla loro vita quotidiana.
- Il percorso che le persone, in particolare le donne e le ragazze, devono compiere per procurarsi acqua potabile.



- Esplorare i diversi stati dell'acqua (gassoso, liquido, solido) e il loro rapporto con la geografia del pianeta.
- Apprezzare il valore dell'acqua come risorsa limitata e vitale per la sopravvivenza umana e la salute del pianeta.
- L'uso delle borracce come strumento pratico e ecologico per trasportare e consumare acqua in modo sostenibile.

- Il ruolo cruciale delle rotte d'acqua nel facilitare lo scambio commerciale tra regioni.
- L'antica rete commerciale che collegava l'Oriente e l'Occidente attraverso terre e vie d'acqua.
- La costruzione di canali come infrastrutture vitali per il trasporto marittimo e la navigazione, come i canali di Suez e Panama.



- L'importanza dell'acqua pulita per garantire buone condizioni igieniche e prevenire malattie.
- L'impatto negativo sulla salute e sulla sopravvivenza legato al consumo di acqua non trattata o contaminata.
- Enti sovranazionali come l'ONU e le sue agenzie specializzate, tra cui l'UNICEF, che operano al di là dei confini nazionali per affrontare questioni di interesse globale.



- Il ciclo idrologico e le disparità nella distribuzione dell'acqua tra i vari Paesi.
- Le conseguenze sociali, economiche e sanitarie della disponibilità o della mancanza di acqua.
- Le conseguenze dei cambiamenti climatici sull'ambiente acquatico e sulle popolazioni che dipendono da esso.



Il corso e le risorse contenute nello stesso sono disponibili in Open Access con licenza Attribuzione - Non commerciale - Condividi allo stesso modo 4.0 Internazionale (CC BY-NC-SA 4.0) (<https://creativecommons.org/licenses/by-nc-sa/4.0/deed.it>).

Citare la risorsa come segue: Lungo le vie dell'ACQUA (2023), "GL-OCA-L: da Rovereto al mondo lungo le vie dell'acqua"

Risorsa realizzata all'interno del progetto "Lungo le vie dell'ACQUA: Ambiente, Cultura, QUALità di vita per Educare alla Cittadinanza Globale (ACQUA) - codice AID 012618/01/7", Rovereto, Italia: Centro per la Cooperazione Internazionale.

I contenuti di questa pubblicazione sono di esclusiva responsabilità del Centro per la Cooperazione Internazionale e non rappresentano necessariamente il punto di vista dell'Agenzia.

Gruppo di progettazione e lavoro: Martina Camatta, Simone Costardi, Silvia Destro, Roberta Zambelli.

Grafica di: Michela Nanut



COMUNE DI
ROVERETO



CENTRO PER LA
COOPERAZIONE
INTERNAZIONALE



Centro Insegnanti Globali

VIA

1
2

FERMATI UN GIRO

4
5
6

7
8

9
10

36
37

38
39

40
41

42
43

44
45

46
47

48
49

50

INDI ETRO DI TRE

64
65

66
67

68
69

70
71

72
73

74
75

76

33
32

61
62

63
64

71
72

73
74

75
76

77
78

79

31

61

62

72

73

74

75

76

29

59

60

77

78

79

80

81

28

58

59

77

78

79

80

81

27

57

58

77

78

79

80

81

26

56

57

77

78

79

80

81

HAI VINTO

TIRA ANCORA

INDIETRO DI 6

AVANTI DI 4

TIRA ANCORA

VAI AVANTI DI 1



LAGHETTI DEL VENO



ACQUEDOTTO BELLO SPINO



ANTICA SEGHERIA VENEZIANA



CENTRO PACE ECOLOGIA DIRITTI UMANI



PONTE FORBATO



ANTICO FILATOIO



FONTANE DI PIAZZA Malfatti



CENTRO COOPERAZIONE INTERNAZIONALE



MUSEO DELLA CITTÀ



LA FORESTA



MOIA

GLOCAL



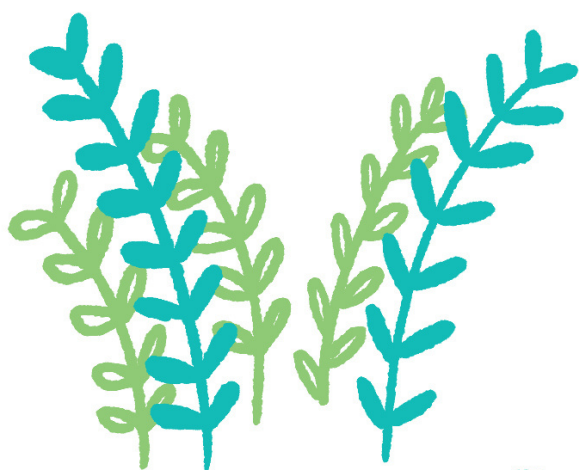
COMUNE DI ROVERETO



CENTRO PER LA COOPERAZIONE INTERNAZIONALE



Centro Insegnanti Globali



ORTO SAN MARCO
SETÀP



ORTO SAN MARCO SETAP

L'acqua è essenziale anche per produrre il cibo che mangiamo: come farlo rispettando la terra e le comunità in tutta la loro diversità? L'orto San Marco è un buon luogo per scoprirlo!



DOMANDA #1

Quanti litri di acqua occorrono per produrre un hamburger da 150 gr?

- A. 1.000 litri
- B. 2.500 litri**
- C. 800 litri



Per produrre un chilogrammo di carne di bovino alimentato con cereali occorrono 13-15.000 litri di acqua, mentre per produrre 1 Kg di ortaggi bastano 322 litri.



LX FORESTX



LA FORESTA - COMUNITÀ FRIZZANTE

Acqua fa rima con comunità: Comunità frizzante abbina i due termini “inventando, producendo e distribuendo bibite gassate dai sapori locali attraverso processi partecipativi”.



DOMANDA #2

Quanto potresti vivere senza bere?

- A. Un giorno
- B. Quasi due settimane**
- C. Più un mese



Senza bere, si può resistere al massimo 14 giorni, ma già dopo due iniziano i problemi fisici: senza acqua il sangue diventa più denso e il cuore fa fatica a lavorare, raggiungendo il collasso.



MOIA



LA MOIA, A BORGIO SACCO

La Moia, antico porto per le zattere che percorrevano l'Adige, ha rappresentato un'importante via di comunicazione e di commercio; a due passi da dove il Leno si getta nell'Adige, luogo in cui rilassarsi, mangiare, a volte pescare e sperimentare il percorso kneipp con i piedi nell'acqua dopo una bicicletata.



DOMANDA #3

Qual è il fiume più lungo del mondo?

A. Rio delle Amazzoni

B. Fiume Giallo

C. Danubio



Il Rio delle Amazzoni non detiene la prima posizione solo in questa classifica mondiale: è infatti anche il fiume più largo del mondo, col maggior numero di affluenti e con la più alta portata d'acqua.



ANTICA
SEGHERIA
VENEZIANA



ANTICA SEGHERIA VENEZIANA

Sapevi che vicino Rovereto si nasconde un tesoro antico? È quello dell'antica segheria veneziana, risalente al Settecento: qui l'acqua permette ancora oggi il funzionamento di questo luogo di lavoro.



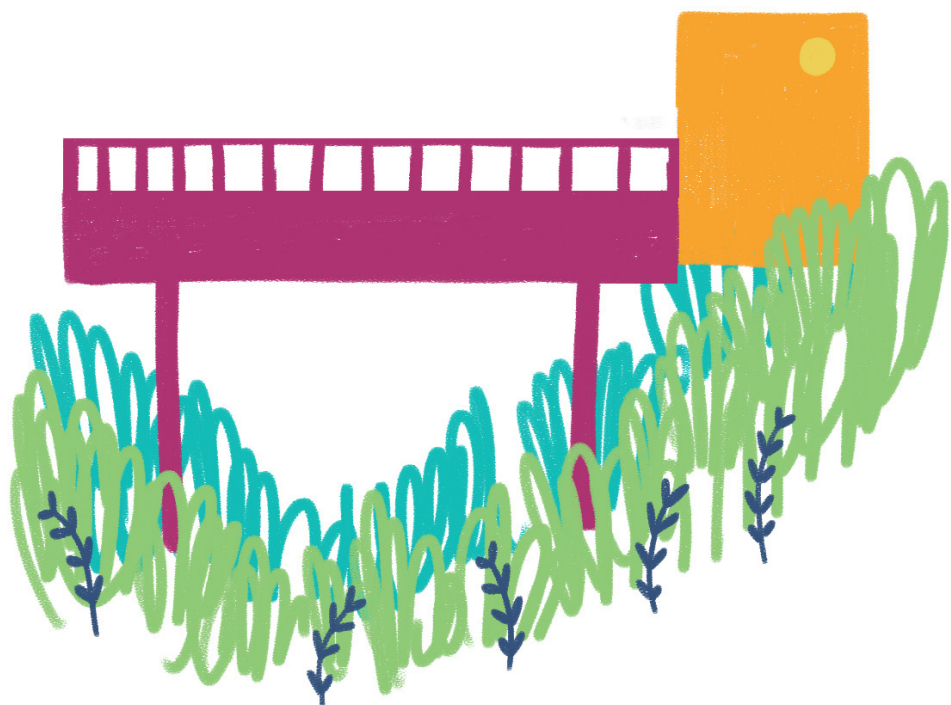
DOMANDA #4

Quanti litri d'acqua occorrono per produrre una T-shirt di cotone?

- A. 2700
- B. 3700
- C. 4700



Secondo il rapporto "Quant'acqua sfruttiamo" redatto dal Sustainable Europe Research Institute, la produzione di una singola T-shirt richiede un'ingente quantità d'acqua a causa della catena di processi industriali che deve attraversare prima di raggiungere il bancone di un negozio, tra cui raccolta del cotone, cardatura, filatura, tessitura e candeggio.



ACQUEDOTTO
DELLO SPINO



ACQUEDOTTO DELLO SPINO

Da dove viene l'acqua del rubinetto a Rovereto? Dalla sorgente dello Spino, origine del torrente Leno (di Vallarsa) che ci fornisce un'acqua dalle qualità eccezionali, buona e preziosa.



DOMANDA #5

Quanta acqua si spreca quando si lascia il rubinetto aperto mentre ci si lava i denti?

- A. 50 litri
- B. 30 litri**
- C. 2 litri



Lasciare scorrere l'acqua del rubinetto mentre ci si lava i denti può portare a consumare all'incirca 30 litri d'acqua. È molto più di quanto la maggior parte degli abitanti dell'Africa Sub-Sahariana abbia a disposizione ogni giorno per sopravvivere.



CENTRO PACE,
ECOLOGIA,
DIRITTI UMANI



CENTRO PACE, ECOLOGIA, DIRITTI UMANI

Cosa c'entra la Pace con la difesa dell'ambiente?

Moltissimo: l'acqua è un bene da cui dipende la vita delle persone e del pianeta, che va salvaguardato e non buttato.



DOMANDA #6

Quante persone nel mondo, attualmente, non hanno accesso a fonti di acqua potabile?

- A. 1.500.000
- B. 3.500.000
- C. 890.000.000**



In tutto il mondo più di una persona su sei – equivalente a circa 894 milioni – non ha accesso a fonti di acqua potabile. Le Nazioni Unite ritengono che ciascun essere umano ha bisogno come minimo di una quantità compresa tra i 20 e i 50 litri di acqua dolce al giorno per soddisfare le proprie necessità primarie (bere, cucinare, lavarsi).



LAGHETTI
DEL LENO



LAGHETTI DEL LENO

La “spiaggia” di Rovereto, dove trovare frescura d’estate, fare un picnic, arrampicare e dove scoprire “l’altro Leno”, quello di Terragnolo: la città ha infatti due torrenti, che si uniscono poco prima di arrivare in centro.



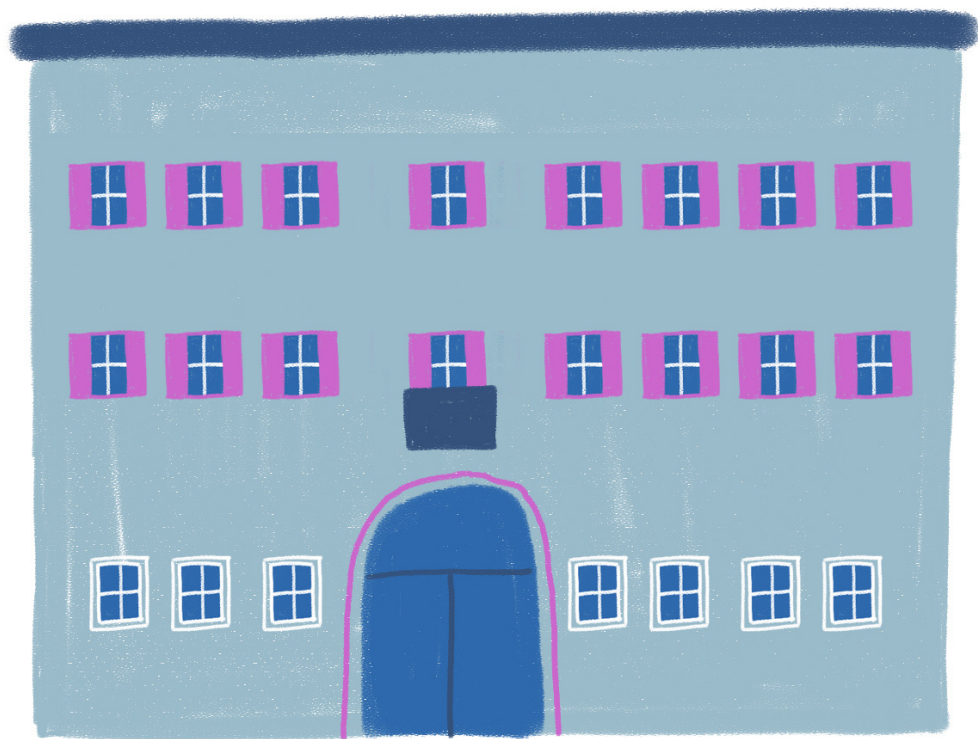
DOMANDA #7

Qual è il lago più grande del Trentino?

- A. Lago di Cei
- B. Lago di Caldonazzo**
- C. Lago di Ledro



Il Lago di Caldonazzo si trova in Valsugana e, con i suoi 5,4 km² è il più grande lago del Trentino.



(ENTRO
COOPERAZIONE
INTERNAZIONALE



CENTRO PER LA COOPERAZIONE INTERNAZIONALE


Per capire l'importanza dell'acqua che abbiamo qui, a volte è necessario guardare altrove: nel mondo molte persone non hanno accesso all'acqua e tutte e tutti dobbiamo farci custodi di questa risorsa preziosa.



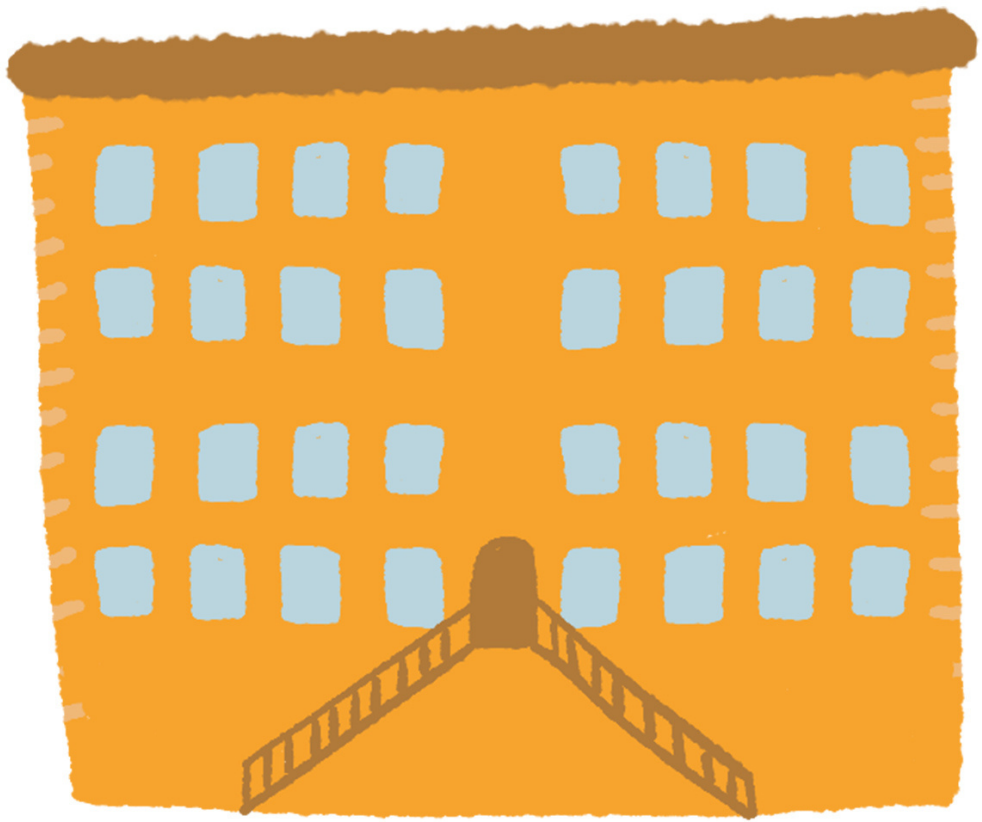
DOMANDA #8

Quanti chilometri percorrono in media le donne di alcuni paesi del Sud Globale per raggiungere una fonte d'acqua pulita?

- A. 2 al giorno
- B. 4 al giorno
- C. 6 al giorno**



Nei paesi affetti da scarsità d'acqua, procurare da bere per la famiglia è un lavoro delegato alle donne, che può richiedere anche diverse ore al giorno e sottrae tempo all'istruzione o ad altre opportunità per migliorare la qualità di vita personale e della comunità.



MUSEO
DELLA CITTÀ



MUSEO DELLA CITTÀ

Il Museo offre numerosi spunti e attività attorno all'acqua, ma non solo: è uno dei punti segnalati da #Refill, dove è possibile ricaricare la propria borraccia con acqua fresca, per evitare l'uso delle bottiglie in plastica.



DOMANDA #9

La maggior parte dell'acqua sulla terra non si può bere perché...

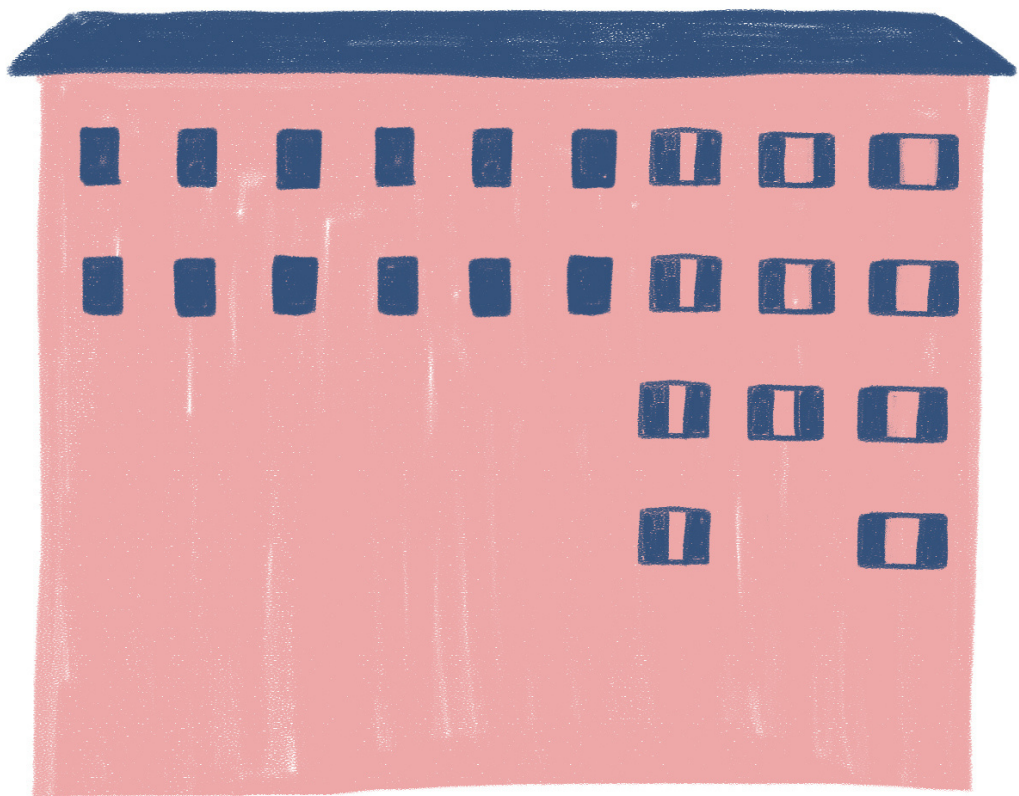
A. è salata o ghiacciata

B. puzza

C. è sporca



Il 97,5% dell'acqua sulla Terra è salata, pari a 1354,8 milioni di chilometri cubi, ed è raccolta principalmente negli oceani, a seguire nei mari e nei bacini di acqua salata. L'acqua rimanente è dolce e rappresenta per tutti noi una preziosa riserva idrica.



ANTICO
FILATOIO



ANTICO FILATOIO

Rovereto è stata una importantissima città per la lavorazione della seta, resa possibile grazie alle Rogge, importantissime per il funzionamento dei filatoi.



DOMANDA #10

Che cos'è una Roggia?

A. un canale artificiale proveniente generalmente da un corso d'acqua più ampio; è utilizzato prevalentemente per l'irrigazione e per alimentare mulini ad acqua e piccole centrali elettriche

B. una struttura artificiale, solitamente di forma circolare e di dimensioni variabili, da cui si estrae dal sottosuolo l'acqua

C. la parte di una fontana ove si raccoglie l'acqua proveniente da bocche e zampilli



Il Leno ha svolto un ruolo importantissimo per l'attività economica roveretana poiché ha permesso la costruzione di alcune rogge, consentendo lo sviluppo dell'attività della produzione e lavorazione della seta tra il XVII e il XIX secolo.



PONTE
FORBATO



PONTE FORBATO

Sotto questo ponte possiamo ammirare una splendida cascata del Torrente Leno: da qui partono le tre rogge della città: Roggia grande, Roggia piccola e Roggia Paiari



DOMANDA #11

Quale di queste iniziative è stata realmente lanciata da Unicef per sensibilizzare al problema dell'acqua contaminata?

- A. La vendita di bottiglie contenenti acqua al sapore delle diverse malattie da contaminazione**
- B. Il lancio di fialette puzzolenti (ma innocue) per contaminare l'acqua di Senna e Tamigi
- C. La colorazione, per un giorno, dell'acqua di alcuni laghetti di montagna dell'arco alpino italiano con coloranti artificiali



Nel 2010 l'Unicef ha lanciato una campagna provocatoria dal titolo Dirty Water ("acqua sporca") per sensibilizzare al problema della mortalità infantile legata all'assunzione di acqua contaminata. A New York è stato installato un distributore che permetteva, al prezzo di un dollaro, di ritirare una bottiglietta contenente acqua aromatizzata a 8 diversi sapori, corrispondenti ciascuno a un'infezione mortale: malaria, tifo, colera, epatite, salmonella, dissenteria, febbre gialla e dengue. Ogni dollaro è servito a donare 40 giorni di acqua pulita a un bambino nel mondo che, a differenza dei destinatari della campagna, non può scegliere di non ammalarsi.



FONTANE
DI PIAZZA MALFATTI



FONTANE DI PIAZZA MALFATTI

Sapevi che sotto Rovereto scorre un sacco di acqua? È grazie alle Rogge, canali artificiali che scorrono sotto la città. Una delle Rogge più importanti passa proprio sotto questa fontana.



DOMANDA #12

Quanta parte della superficie terrestre è costituita dall'acqua?

- A. 80%
- B. 71%**
- C. 65%



il 71% del nostro pianeta è costituito da acqua, una piccola molecola che in miliardi di anni ha manifestato grandi “poteri”, in primis dando origine alla vita e, poi, influenzando anche il clima, l'ambiente e la conformazione della Terra stessa.